

Économie
Niveau supérieur
Épreuve 3

Mercredi 3 mai 2017 (matin)

Numéro de session du candidat

1 heure

--	--	--	--	--	--	--	--	--	--

Instructions destinées aux candidats

- Écrivez votre numéro de session dans les cases ci-dessus.
- L'utilisation d'une calculatrice est autorisée pour cette épreuve.
- N'ouvrez pas cette épreuve avant d'y être autorisé(e).
- Répondez à deux questions.
- Rédigez vos réponses dans les cases prévues à cet effet.
- Sauf indication contraire dans la question, les réponses numériques devront être données exactement ou à deux décimales.
- Vous devez montrer tout votre raisonnement.
- Le nombre maximum de points pour cette épreuve d'examen est de **[50 points]**.



Veillez **ne pas** écrire sur cette page.
Les réponses rédigées sur cette page
ne seront pas corrigées.



20EP02

Répondre à **deux** questions. Chaque question vaut [25 points]. Rédigez vos réponses dans les cases prévues à cet effet.

1. Pour l'entreprise A, la relation entre les achats et la production peut être exprimée dans le tableau suivant :

Tableau 1

Terrain	Travail	Capital	Produit
1	20	6	800
2	40	12	1800
3	60	18	3000
4	80	24	4000
5	100	30	4800
6	120	36	5500

- (a) Définissez l'expression *rendements d'échelle croissants*. [2]

.....

.....

.....

.....

- (b) En utilisant les données du **Tableau 1** pour soutenir votre réponse, identifiez comment les variations dans les achats peuvent entraîner des rendements d'échelle constants **et** des rendements d'échelle décroissants. [2]

.....

.....

.....

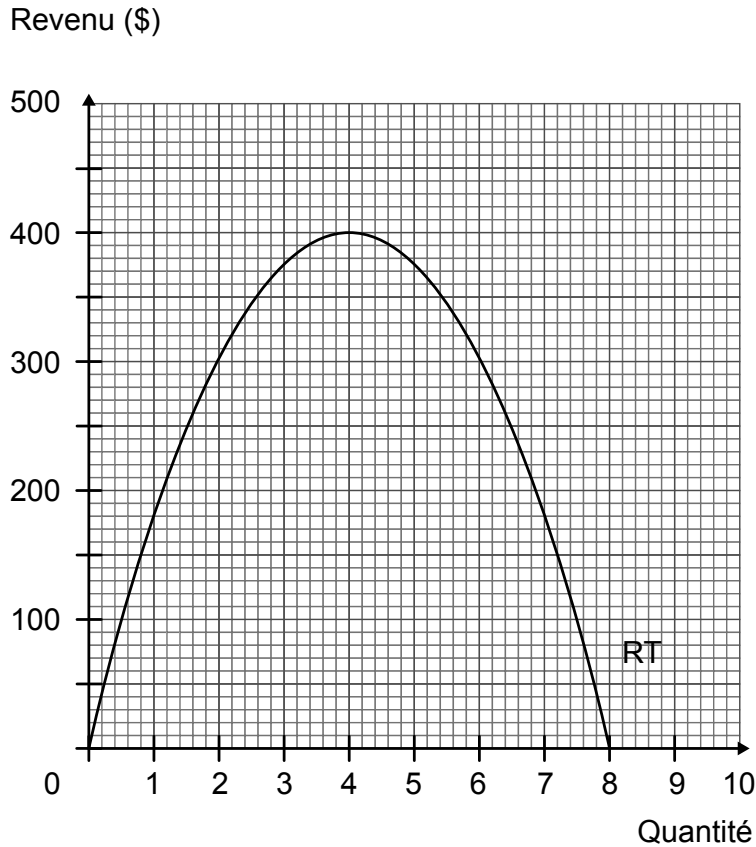
.....

(Suite de la question à la page suivante)



(Suite de la question 1)

Considérez un monopole faisant face à une courbe de la demande linéaire, orientée vers le bas. Le diagramme suivant illustre la courbe de revenu total (RT) rencontrée par le monopole.



(c) Déterminez :

(i) le revenu marginal lorsque la production est égale à 4 unités.

[1]

.....
.....

(ii) le revenu moyen lorsque la production est égale à 6 unités.

[1]

.....
.....

(Suite de la question à la page suivante)



20EP04

(Suite de la question 1)

- (iii) le profit économique si la production est égale à 2 unités et le coût moyen égal à 130 \$ par unité.

[1]

.....

.....

Le tableau suivant illustre les conditions de la demande rencontrées par un autre monopole.

Tableau 2

Prix par unité (\$)	Quantité demandée par semaine (unités)
12	0
10	12
8	24
6	36
4	48
2	60

- (d) Calculez le revenu marginal résultant d'une baisse du prix de 8 \$ à 6 \$.

[2]

.....

.....

.....

.....

- (e) Calculez l'élasticité-prix de la demande lorsque le prix chute de 10 \$ à 8 \$.

[2]

.....

.....

.....

.....

(Suite de la question à la page suivante)



Veillez **ne pas** écrire sur cette page.
Les réponses rédigées sur cette page
ne seront pas corrigées.



20EP06

(Suite de la question 1)

- (f) Expliquez pourquoi une entreprise en situation de monopole maximisant le profit ne choisirait jamais d'opérer sur la partie non élastique de sa courbe de demande.

[4]

.....

.....

.....

.....

.....

.....

.....

.....

.....

.....

(Suite de la question à la page 8)

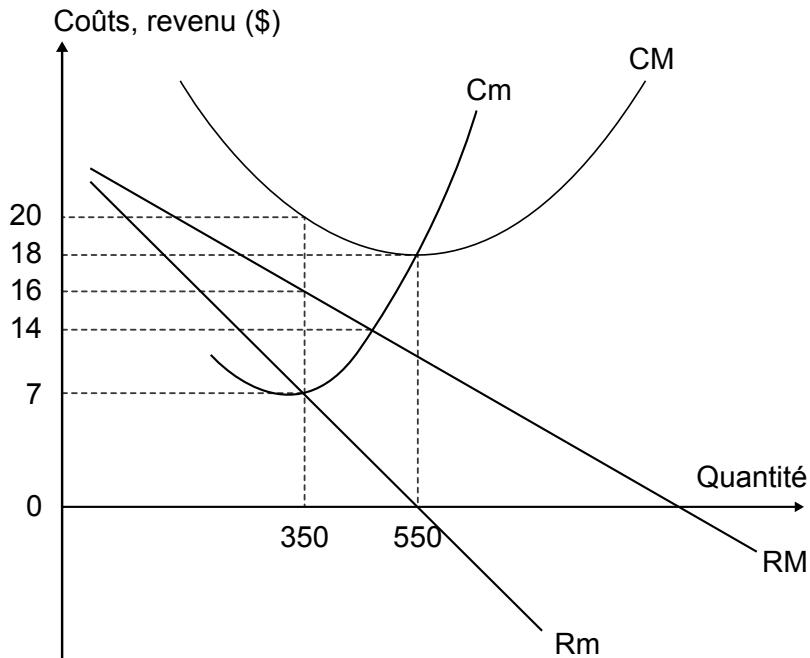


20EP07

Tournez la page

(Suite de la question 1)

L'entreprise B opère sur un marché en situation de concurrence monopolistique. Le diagramme suivant illustre les courbes du coût marginal (Cm), du coût moyen (CM), du revenu moyen (RM) et le revenu marginal (Rm) qu'elle rencontre. Le diagramme n'est pas dessiné à l'échelle.



(g) Exprimez **deux** caractéristiques de la concurrence monopolistique. [2]

.....
.....
.....
.....

(h) Calculez le profit/la perte à court terme de l'entreprise B au niveau de production maximisant le profit. [2]

.....
.....
.....
.....

(Suite de la question à la page suivante)



20EP08

(Suite de la question 1)

- (i) En utilisant le diagramme de la page 8, expliquez comment l'équilibre à long terme pourra être atteint.

[4]

.....

.....

.....

.....

.....

.....

.....

.....

.....

.....

- (j) En vous référant au diagramme de la page 8, résumez si l'efficacité de l'allocation des ressources sera atteinte dans le long terme sur un marché en situation de concurrence monopolistique.

[2]

.....

.....

.....

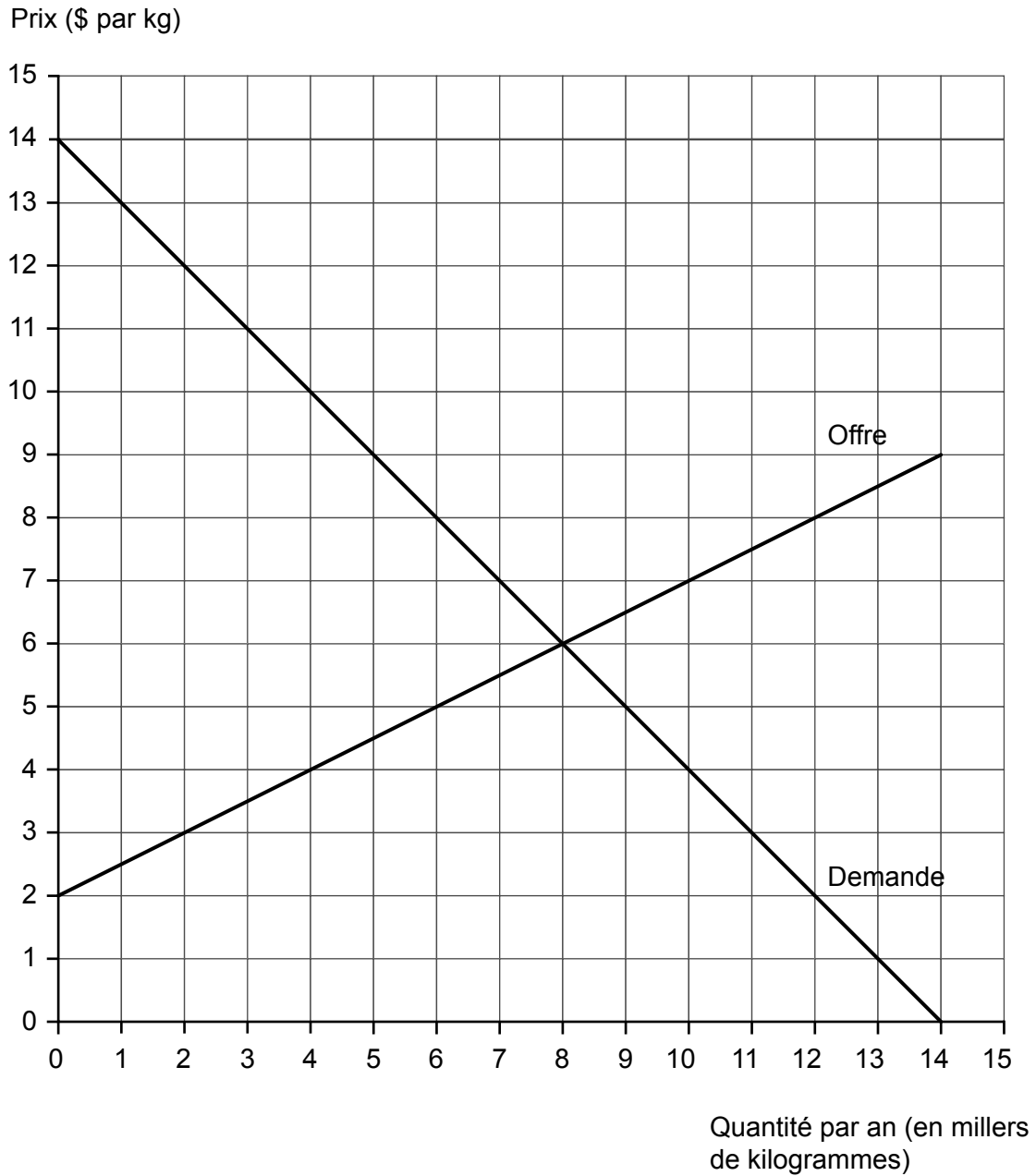
.....



20EP09

Tournez la page

2. Le diagramme suivant illustre le marché national pour le riz dans le pays Alpha. Ce diagramme sera utilisé pour plusieurs des questions suivantes.



- (a) Calculez le surplus social au prix d'équilibre du marché.

[2]

.....

.....

.....

.....

(Suite de la question à la page suivante)



20EP10

(Suite de la question 2)

Le gouvernement d'Alpha impose un prix plafond de 5 \$ par kilogramme.

- (b) (i) Calculez la pénurie qui en résulte sur le marché. [1]

.....
.....

- (ii) Calculez la variation du surplus du consommateur après l'imposition du prix plafond. [2]

.....
.....
.....
.....

- (iii) Calculez la baisse du niveau de vie après l'imposition du prix plafond. [2]

.....
.....
.....
.....

Un nouveau gouvernement en Alpha décide d'abolir le prix plafond. À la place, il ouvre le marché du riz aux importations. L'offre mondiale de riz est parfaitement élastique ; toute quantité peut être achetée pour 3 \$ le kg.

- (c) En utilisant le diagramme de la page 10, calculez les dépenses d'importations sur le riz. [2]

.....
.....
.....
.....

(Suite de la question à la page suivante)



20EP11

Tournez la page

(Suite de la question 2)

(d) (i) Définissez l'expression *avantage comparatif*. [2]

.....

.....

.....

.....

(ii) Expliquez **deux** limites de la théorie de l'avantage comparatif. [4]

.....

.....

.....

.....

.....

.....

.....

.....

.....

.....

(e) Le gouvernement d'Alpha décide d'imposer un droit de douane de 2 \$ sur chaque kg de riz importé. En utilisant le diagramme de la page 10, calculez les recettes du gouvernement qui résultent de l'imposition des tarifs douaniers. [1]

.....

.....

(Suite de la question à la page suivante)



(Suite de la question 2)

Le tableau suivant fournit des données sélectionnées de la balance des paiements d'Alpha pour 2016.

Tableau 1

	million \$
Transferts nets de capitaux	-288
Transferts nets courants	-170
Investissement direct net	361
Exportations de services	409
Importations de biens	829
Revenus nets d'investissement	144
Importations de services	435
Exportations de biens	852

- (f) (i) En utilisant les données du **Tableau 1**, calculez le solde du compte des transactions courantes d'Alpha pour 2016. [2]

.....

.....

.....

.....

- (ii) Résumez comment le solde du compte des transactions courantes d'Alpha pour 2016 risque d'affecter le taux de change de sa monnaie. [2]

.....

.....

.....

.....

(Suite de la question à la page suivante)



(Suite de la question 2)

- (g) (i) Exprimez **une** façon dont le gouvernement d'Alpha pourrait entraîner une dépréciation de sa devise.

[1]

.....
.....

- (ii) Après la dépréciation, on observe que le solde du compte des transactions courantes s'aggrave d'abord, mais s'améliore après un certain laps de temps. Expliquez pourquoi cela pourrait arriver.

[4]

.....
.....
.....
.....
.....
.....
.....
.....
.....
.....



3. (a) Distinguez inflation et désinflation. [2]

.....
.....
.....
.....

Les informations suivantes se rapportent au pays A.

Tableau 1

	Indice des prix à la consommation (IPC)	Taux d'inflation (%)
2012	151.58	
2013	156.28	
2014	158.93	1.70
2015	156.07	

(b) (i) Calculez le taux d'inflation du pays A pour 2013 **et** pour 2015. Entrez vos résultats dans le **Tableau 1**. [2]

.....
.....
.....
.....

(ii) Identifiez l'année où le pays A a expérimenté la désinflation. [1]

.....
.....

(Suite de la question à la page suivante)



(Suite de la question 3)

- (c) (i) L'indice des prix à la consommation (IPC) est un indice des prix pondéré. Résumez **une** raison pour laquelle une pondération est utilisée dans la construction de l'IPC.

[2]

.....
.....
.....
.....

- (ii) Déterminez la variation en pourcentage de l'IPC du pays A entre l'année de base et 2013.

[1]

.....
.....

- (d) Résumez comment un indice des prix à la production peut se révéler utile pour prédire l'inflation future.

[2]

.....
.....
.....
.....

(Suite de la question à la page suivante)



(Suite de la question 3)

(e) Expliquez **deux** raisons pour lesquelles les gouvernements essaient d'éviter la déflation.

[4]

.....

.....

.....

.....

.....

.....

.....

.....

.....

.....

(Suite de la question à la page suivante)



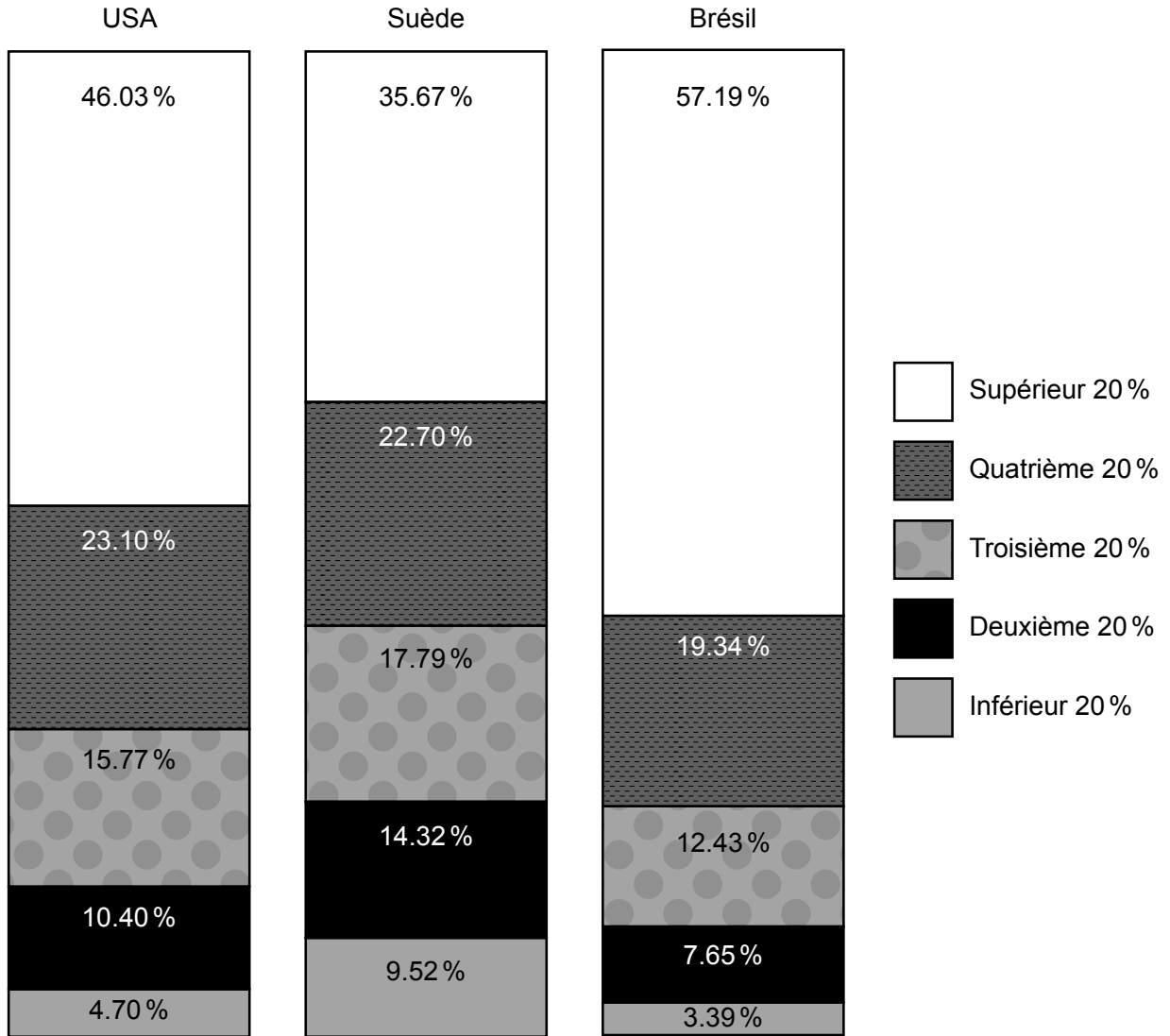
20EP17

Tournez la page

(Suite de la question 3)

Les données suivantes représentent les parts de revenu par quintile des États-Unis (USA), de la Suède et du Brésil en 2011.

Figure 1



(f) En utilisant les données de la **Figure 1**, commentez le degré d'inégalité de revenu aux États-Unis (USA), en Suède et au Brésil. [2]

.....

.....

.....

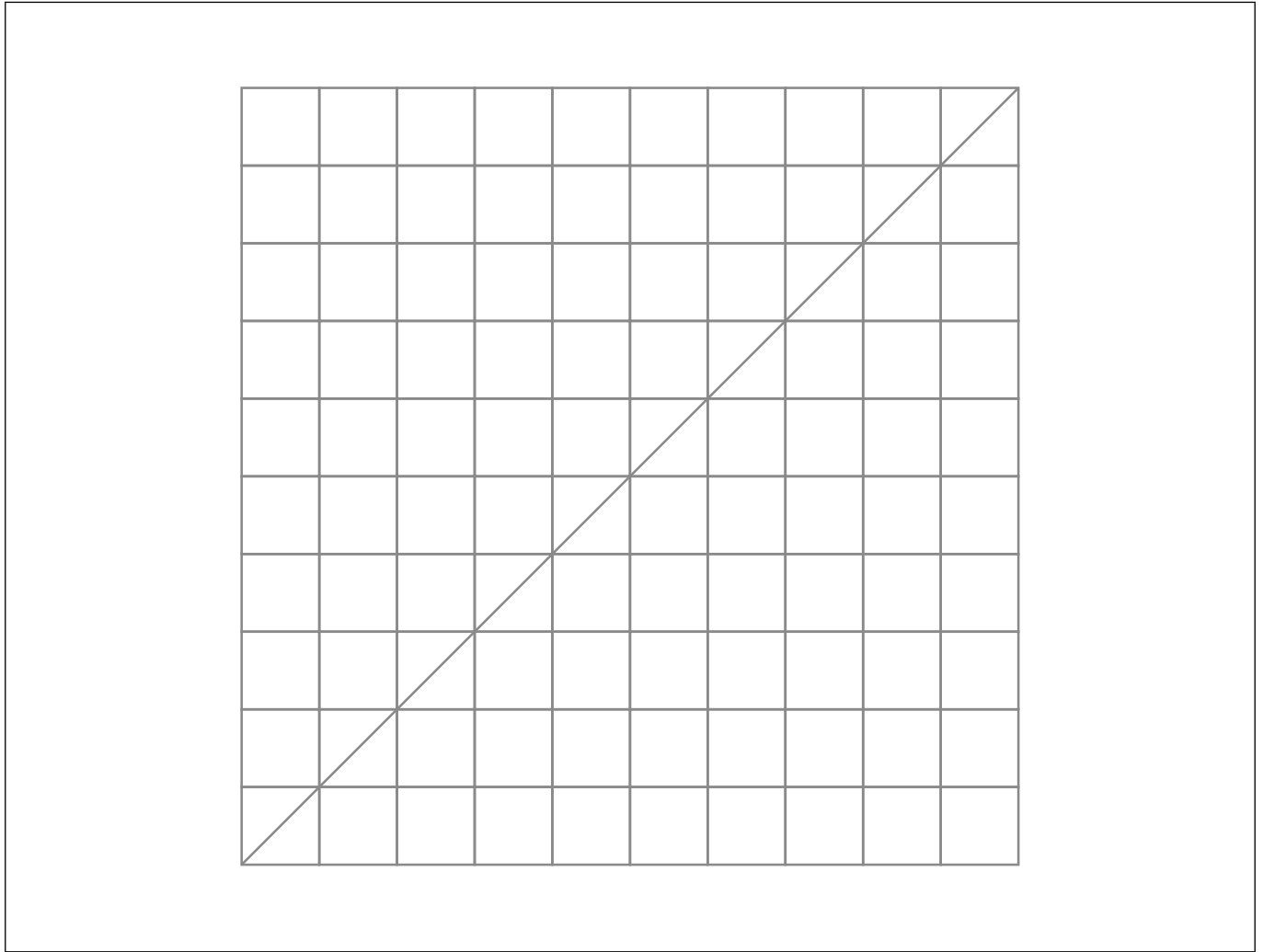
.....

(Suite de la question à la page suivante)



(Suite de la question 3)

- (g) (i) En utilisant votre réponse à la partie (f), dessinez et légendez une courbe de Lorenz pour le Brésil et pour la Suède dans le cadre suivant. [2]



- (ii) Exprimez lequel des pays, USA, Suède ou Brésil, a le coefficient de Gini le plus élevé. [1]

.....

.....

(Suite de la question à la page suivante)



(Suite de la question 3)

(h) Définissez l'expression *cercles vicieux de pauvreté* (*cycles de pauvreté*). [2]

.....

.....

.....

.....

(i) Expliquez **deux** raisons pour lesquelles une distribution très inégale des revenus peut se révéler être un obstacle au développement. [4]

.....

.....

.....

.....

.....

.....

.....

.....

.....

.....

